



# Tuto couture : la pochette à dessin



**Difficulté** : facile

**Matériel** :

- Du tissu pour l'extérieur,  
(Si vous choisissez un tissu en coton, utilisez le thermocollant décovil pour renforcer la face extérieure de la pochette à dessin),
- Du tissu pour l'intérieur,
- Des tissus différents pour les poches intérieures, la patte de boutonnage et les anses,
- De la toile cristal transparente pour la poche à bricoles,
- Du biais,
- Des pressions Kam,
- Du fil à coudre.

## La pochette à dessin : l'accessoire tendance des artistes !

Parce que le carton à dessin ou la pochette en plastique ne sont pas assez fashion, optez pour la **pochette à dessin en tissu** ! Elle est idéale pour transporter votre nécessaire à dessin, peinture ou encore scrapbooking.

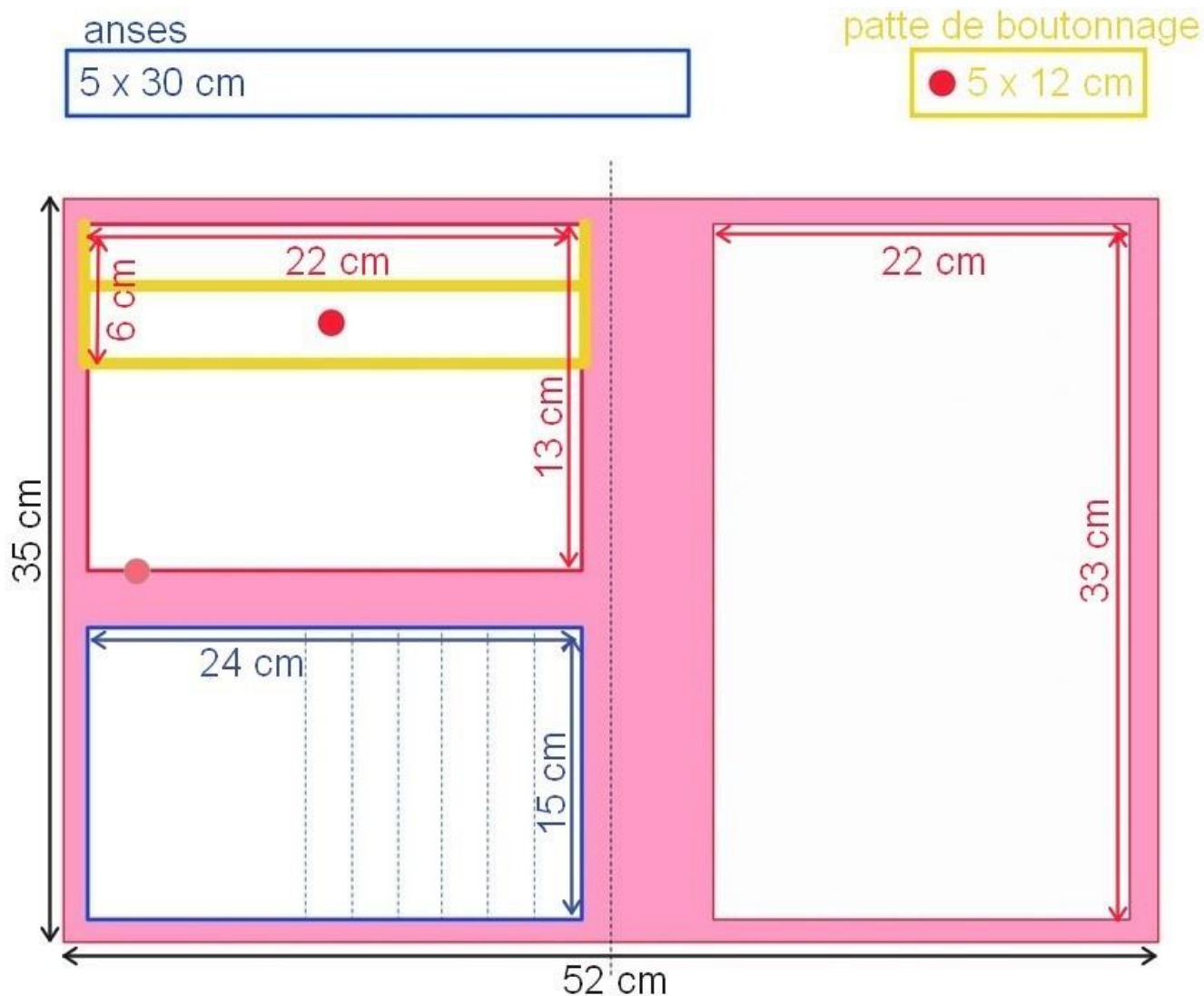
La pochette à dessin permet de ne pas abîmer vos brouillons et d'avoir tout votre matériel à portée de main grâce à ses rangements pratiques : poche à feuilles (ou cahier 21 \* 29,7 cm), rangements à crayons et trousse fermée.



**Découvrez le tuto couture de la pochette à dessin \* en 8 étapes :**

*\*selon le patron d'Anne Walterthum – poussière d'étoiles*

**Étape 1.** Découper chaque pièce de tissus selon le patron.



Pour créer votre **pochette à dessin personnalisée**, il vous faut :

- 2 pièces de tissu de 35 x 52 cm pour l'extérieur et l'intérieur de la pochette à dessin
- 1 pièce de thermocollant décollant de 35 x 52 cm pour doubler l'extérieur
- 2 pièces de 22 x 33 cm pour la poche à feuilles
- 2 pièces de 24 x 15 cm pour la poche à crayons
- 1 pièce de 22 x 13 cm et 1 pièce de 22 x 6 cm en toile cristal transparente pour la poche à bricoles
- du biais pour orner la poche à bricoles
- 4 pièces de 30 x 5 cm pour les poignées
- 2 pièces thermocollées de 5 x 12 cm pour la patte de boutonnage
- des boutons pression
- une pince Kam

**Étape 2.** Thermocoller la pièce de tissu extérieur avec le thermocollant décovil.



Le [thermocollant dêcovil](#) ne s'effiloche pas et ne se déforme pas. Il est résistant aux déchirures et permet de transformer un simple coton en simili cuir !

**Étape 3.** Créer la patte de boutonnage.



Cousez endroit contre endroit les 2 pièces de la patte de boutonnages préalablement thermocollées. Retournez sur l'endroit et repassez. Repérez l'emplacement du bouton pression.

**Étape 4.** Poser la pression Kam.



Grâce au repère sur la patte de boutonnage, poser le bouton pression partie mâle. Faites correspondre l'emplacement de la partie femelle sur le tissu extérieur thermocollé. (L'emplacement est indiqué sur le patron ci-dessus, par une pastille rose claire)

**Étape 5.** Coudre les anses de la **pochette à dessin**.



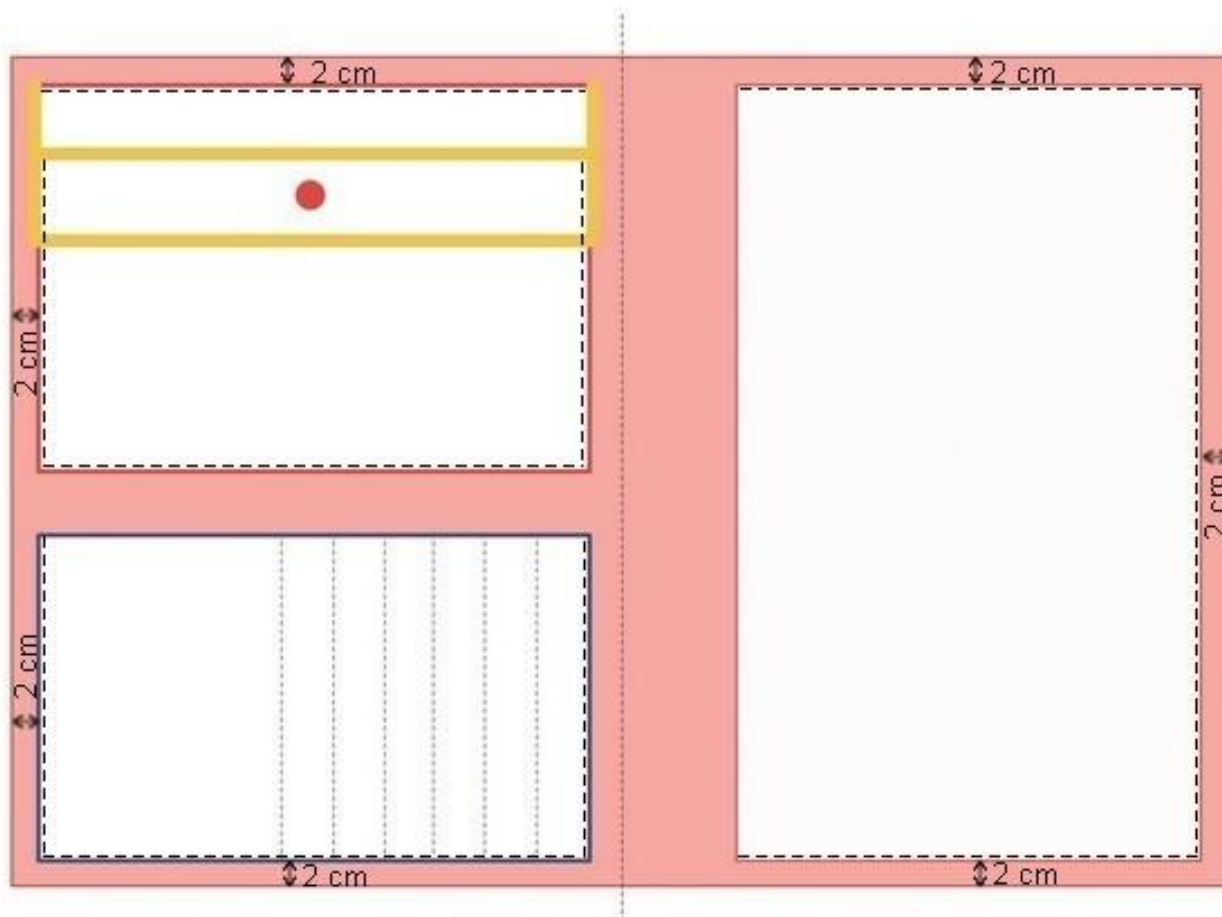
Cousez endroit contre endroit deux pièces de poignées. Gardez une ouverture sur un des petits côtés. Retournez sur l'endroit et repassez. Réalisez la même opération pour la deuxième poignée.

## Étape 6. Coudre les rangements intérieurs.

Cousez endroit contre endroit la poche à feuille. Gardez une ouverture pour la retourner sur l'endroit. Repassez au fer. Réalisez la même opération pour la poche à crayons.

Cousez le biais autour de la pièce en toile cristal transparente. Posez les pressions kam.

Sur la pièce intérieure de la **pochette à dessin**, cousez les 3 poches à 2 cm des bords, selon le schéma ci-dessous.





Sur la poche à crayons, formez des étuis individuels à crayons, grâce à des coutures tous les 2 cm.

**Étape 7.** Coudre les poignées et la patte de boutonnage.



Cousez les poignées à 8 cm des bords supérieurs et inférieurs, et cousez la patte de boutonnage au milieu gauche soit à 17,50cm.



**Étape 8.** Finalisez la pochette à dessin.

Cousez endroit contre endroit l'extérieur et l'intérieur de la **pochette à dessin**, en conservant une ouverture de 8 à 10 cm. Retournez sur l'endroit et repassez. Fermez l'ouverture grâce à un point invisible.



Vous êtes arrivé au bout du **tuto couture de la pochette à dessin** ! Votre réalisation est terminée, félicitations ! Laissez place à votre créativité et transporter partout votre matériel d'artiste !



Bonne couture !